



Présentation de la langue japonaise

Système d'écriture

Il existe 3 systèmes d'écriture au Japon chacun ayant ses usages et ses spécificités : les hiragana & les katakana sont ce qui se rapprochent le plus de notre alphabet, et les kanjis (*caractères chinois*).

Hiragana & katakana

Comme les katakana, les hiragana sont une retranscription phonétique de syllabes. Alors que les hiragana servent à écrire tous les mots d'origine japonaise, les katakana servent eux aux mots d'origines étrangères.

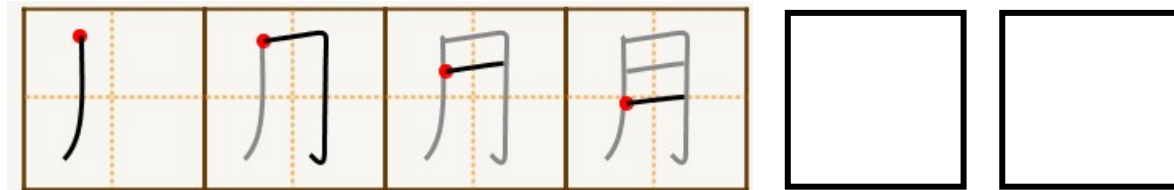
Chacun de ces 2 syllabaires se composent de 46 signes de bases & leur apprentissage sont nécessaires pour appréhender les subtilités de la langue japonaise.

Kanjis

Contrairement aux kana qui n'ont aucune signification, les caractères chinois sont porteurs de sens. Certains ont même une symbolique proche de ce qu'ils signifient : par exemple l'homme, hito (人), représentera un homme se tenant debout. Chaque kanji est composé d'un certain nombre de traits qui peut servir à leur classification.

Exemple de kanji :

La lune (Tsuki)



Prononciation

Pour un français, la prononciation du japonais ne posera aucune difficulté. Mise à part quelques subtilités (*le u se prononce « ou », le e « é » & le r ne sera pas guttural mais plus proche du « l », le u muet lorsqu'il à la fin d'un mot*), vous n'aurez aucun mal à lire ou prononcer le japonais. Mais le plus simple est

だれですか。

Dare desu ka
(qui est-ce ?)

あの人は田中さんです。

Ano hito wa Tanaka san desu.
(cette personne est M. Tanaka)



Grammaire

Ordre des mots

L'ordre des mots peut être assez flexible en japonais en fonction du contexte, de l'interlocuteur et de la complexité souhaité.

Cependant une phrase type peut ressembler aux 2 séquences ci-dessous :

- わたしは きょう としょかんで にほんごを べんきょうします。
Sujet **Temps** **Endroit** **Objet** **Verbe**

Watashi ha kyou toshokan de Nihongo wo benkyou shimasu : Je vais étudier le Japonais à la bibliothèque aujourd'hui.

- わたしは よく しちじ ごろ うちへ かえります。
Sujet **Fréquence** **Temps** **Endroit** **Verbe**

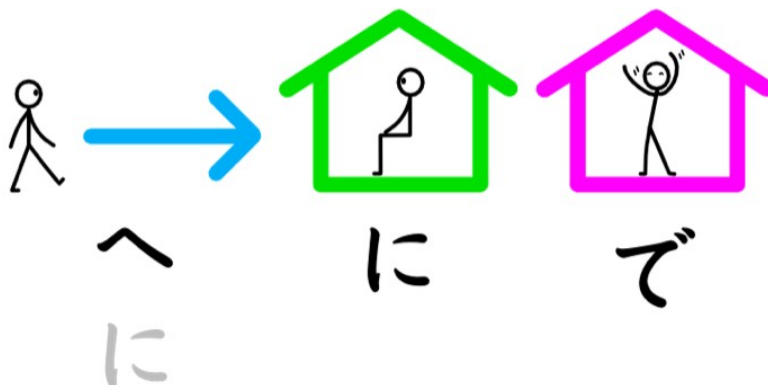
Watashi ha yoku shichiji goro uchi he kaerimasu : Souvent, je rentre à la maison vers 19h.

Particules

Les particules sont un élément essentiel de la langue japonaise. Elles sont invariables & n'ont aucune signification. Ce sont en grande majorité des mots d'une syllabe qui indiquent la fonction grammaticale d'un mot ou d'une expression. Elles se placent toujours après le mot ou l'expression auxquels elles font référence.

wa	は	sujet
w o	を	COD Complément d'objet direct en général
ga	が	Pour désigner un objet ou une personne (ex. il y a ...)
ni	に	Indique le lieu (ex.il y a ... ici ou là ...)
ka	か	Se met à la fin pour dire que c'est interrogatif
ne	ね	Se met à la fin pour partager le sentiment
no	の	Partitif (de) ou possessif (mon, ton, son, etc...)

Exemple d'utilisation : les particules de lieux (*source* : www.kanji-link.com)





Conjugaison

Il s'agit de l'aspect simple du japonais ☺ : si on ne prend pas en considération la tendance des japonais à se créer des raccourcis dans la prononciation de certaines expressions (*dewa => dja par exemple*), nous n'avons que 2 temps (présent / passé) et 2 formes (*affirmative / négative*).

	Affirmatif	Négatif
Présent	です Desu (c'est)	でわありません/じゃありません Dewaarimasen/Dja arimasen (ce n'est pas)
Passé	でした Deshita (c'était)	でわありませんでした /じゃありませんでした Dewaarimasendeshita /Dja arimasen deshita (ce n'était pas)

Différents niveau (Keigo etc.)

Si la conjugaison est l'aspect simple du japonais, les différents « niveaux » de conversation constituent une réelle difficulté tant elle est ancrée dans la culture japonaise.

Ainsi, si vous vous adressez à quelqu'un de « supérieur » (un responsable hiérarchique, un professeur, un parent, un médecin etc.), si vous parlez de vous, vous utiliserez la forme humble & si vous parlez de quelqu'un d'autre, vous utiliserez la forme honorifique. La forme « neutre » est également appelée la forme du dictionnaire.

La ton honorifique (le Keigo) s'illustre par des forme grammaticales spécifiques....

Traduction	Forme du dictionnaire	Honorifique	Humble
Faire	する	なさる	致す (いたす)
Aller	行く (いく)	いらっしゃる/ おいでになる	参る (まいる)
Venir	来る (くる)	いらっしゃる/ おいでになる	参る (まいる)
Être	いる	いらっしゃる/ おいでになる	おる
Regarder	見る (みる)	ご覧になる (ごらんになる)	拝見する (はいけん)
Dire	言う (いう)	おっしゃる	申す/申し上げる (もうす/もうしあげる)



.... mais également des expressions

お世話になります。「おせわになります」 **Osewani narimasu**

Merci beaucoup de votre gentillesse. Cela pourrait également signifier «merci de votre aide!» Pour exprimer votre reconnaissance à quelqu'un qui travaille avec vous ou qui vous aide pour quelque chose.

申し訳ありません「もうしわけ ありません」 **Moushiwake arimasen**

Je ne sais comment m'excuser. Cette expression a beaucoup plus d'impact que le simple ごめね-gomene

今よろしいでしょうか。「いまよろしいでしょうか」 **Ima yoroshii deshouka?**

Est-ce le bon moment pour ~? Cette expression est utilisée pour obtenir la permission de parler à la personne ou de demander quelque chose. Souvent utilisé sur les lieux de travail.

お先に失礼します「おさきしつれいします」 **osaki ni shitsurei shimasu**

Excusez-moi de partir avant vous. Cette expression par exemple est utilisée lorsque vous quittez votre poste de travail avant votre collègue, boss...

失礼ですが「しつれいですが」 **shitsurei desu ga**

Pardon ~ . Exprime un manque de politesse avant d'exprimer quelque chose qui pourrait manquer de respect.



Oral Se présenter

Commencez par Saluer...

はじめまして

« Haijimemashite »

➤ Equivaut au terme « enchanté » en français.



... avant de vous présenter

私は____と申します

« Watashi ha _____ to moshimasu »

➤ Expression pour dire « je m'appelle _____ » dans un contexte où vous souhaitez être (très) poli.

Il existe des expressions moins formelles (je suis... Mon nom est...) :

私は____です

« Watashi ha _____ desu »

私の名前は____です

« Watashi no namae wa _____ desu »

Dans des cas plutôt détendus, on n'utilisera uniquement son prénom. Dans les autres cas, il sera possible de rajouter le nom (toujours avant son prénom).



Attention : ne jamais de **suffixe honorifique** (San, Sama, Kun, Chan, ...) pour parler de vous.

Finir par une formule de politesse

どうぞよろしくお願ひします (Douzo Yoroshiku Oneigaishimasu).

Cette expression est difficile à traduire en français mais permettra de conclure votre **présentation en japonais**.





Quelques éléments supplémentaires (récupérer des éléments de Tomoko)

Au-delà de ces quelques bases, vous pourriez vouloir donner quelques informations complémentaires vous concernant... Ci-dessous quelques expressions supplémentaires :

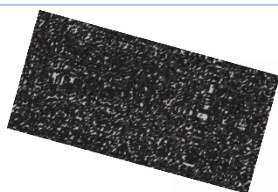
Japonais	Romaji	Français
フランス人です	Furansujin desu	Je suis Français
ベルギー人です	Belgijjin desu	Je suis Belge
_____から来ました	_____ kara kimashita	Je viens de _____ (Pays ou Ville)
_____に住んでいます	_____ ni sundeimasu	J'habite à _____
_____歳です	_____ sai desu	J'ai _____ ans
はたら _____で働いています	_____ de hataraitemasu	Je travaille dans _____
しゅみ 趣味は _____です	Shumi ha _____ desu	Mon passe-temps est _____

Métiers / occupation

Japonais	Romaji	Français
医者	Isha	Docteur
学生	Gakusei	Étudiant
エンジニア	Enjinia	Ingénieur
高校生	Koukousei	Lycéen



Japonais	Rômaji	Français
一	Ichi	1
二	Ni	2
三	San	3
四	Yon / shi	4
五	Go	5
六	Roku	6
七	Shichi / nana	7
八	Hachi	8
九	Kyu / ku	9
十	Jû	10
十一	Jû-ichi	11
十二	Jû-ni	12



Japonais	Romaji	Français
おはようございます	Ohayô gozaimasu	Bonjour (matin)
こんにちは	Konnichiwa	Bonjour (journée)
こんばんは	Konbawa	Bonsoir
おやすみなさい	Oyasumi nasai	Bonne nuit
さようなら	Sayônara	Au revoir
でわまた明日	Dewa mata ashita	A demain



Hiragana (ひらがな)

	wa	ra	ya	ma	pa	ba	ha	na	da	ta	za	sa	ga	ka	a
	わ	ら	や	ま	ぱ	ば	は	な	だ	た	ざ	さ	が	か	あ
		ri		mi	pi	bi	hi	ni		chi	ji	shi	gi	ki	i
		り		み	ぴ	び	ひ	に		ち	じ	し	ぎ	き	い
		ru	yu	mu	pu	bu	fu	nu		tsu	zu	su	gu	ku	u
		る	ゆ	む	ぷ	ぶ	ふ	ぬ		つ	ず	す	ぐ	く	う
		re		me	pe	be	he	ne	de	te	ze	se	ge	ke	e
		れ		め	ぺ	べ	へ	ね	で	て	ぜ	せ	げ	け	え
n	o	ro	yo	mo	po	bo	ho	no	do	to	zo	so	go	ko	o
ん	を	ろ	よ	も	ぽ	ぼ	ほ	の	ど	と	ぞ	そ	ご	こ	お



Katakana (カタカナ)

	wa	ra	ya	ma	pa	ba	ha	na	da	ta	za	sa	ga	ka	a
	ワ	ラ	ヤ	マ	パ	バ	ハ	ナ	ダ	タ	ザ	サ	ガ	カ	ア
		ri		mi	pi	bi	hi	ni	di	chi	ji	shi	gi	ki	i
		リ		ミ	ピ	ビ	ヒ	ニ	チ	チ	ジ	シ	ギ	キ	イ
		ru	yu	mu	pu	bu	fu	nu	du	tsu	zu	su	gu	ku	u
		ル	ユ	ム	プ	ブ	フ	ヌ	ツ	ツ	ズ	ス	グ	ク	ウ
		re		me	pe	be	he	ne	de	te	ze	se	ge	ke	e
		レ		メ	ペ	ベ	ヘ	ネ	デ	テ	ゼ	セ	ゲ	ケ	エ
n	(o)	ro	yo	mo	po	bo	ho	no	do	to	zo	so	go	ko	o
ン	ヲ	ロ	ヨ	モ	ポ	ボ	ホ	ノ	ド	ト	ゾ	ソ	ゴ	コ	オ